



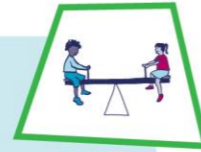
# Schoolplan 2025-2026

## Recon openluchtschool VSO

Handtekening MR:

Handtekening bovenschools directeur:

## Leerlingen toerusten met goed onderwijs



### Actiepunten:

1. Beleidsplan burgerschap en digitale geletterdheid beschrijven en implementeren
2. Implementeren nieuwe referentietoetsen basisvaardigheden taal & rekenen
3. Samenwerking mbt MBO1 traject verstevigen
4. Vakgroepoverleg (intern en extern) intensiveren met een verantwoordelijke als voorzitter.

### Schooljaar:

'25-'26

'25-'26

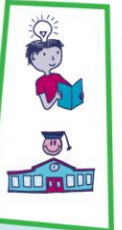
'25-'26

'25-'26

Wij geloven dat er voor iedere leerling een passende plek is. Want ieder kind verdient maximale kansen op het beste onderwijs. Onderwijs dat recht doet aan hun talenten en dromen. Hoe we dat aanpakken? Je leest het in dit schoolplan.



## Nieuwe onderwijskundige verbindingen



### Actiepunten:

- Kritisch kijken naar inclusief onderwijs door aan te sluiten op veranderende doelgroep en samenleving:
1. Invoeren nieuwe technologische ontwikkelingen.
  2. Leerwerktraject MVI ism Grafisch Lyceum Rotterdam.
  3. Inzet BSBB voor alternatieve uitstroom indien nodig.

### Schooljaar:

'25-'27

## Sectorgebonden bedrijfsvoering



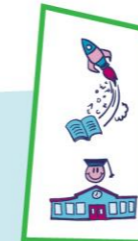
### Actiepunten:

1. Nieuwe organisatiestructuur MT monitoren

### Schooljaar:

'25-'26

## Volwaardig partnerschap



### Actiepunten:

1. Communicatieprotocol intern en extern actualiseren en borgen.
2. Samenwerking samenwerkingsverbanden verbeteren

### Schooljaar:

'25-'26

'25-'26

## Passend aanbod



### Actiepunten:

1. ROM fase 3 verstevigen
2. Medisch sociale leerlijn implementeren in OPP en MOL-gesprekken
3. Werkgroep rondom verzuimbeleid opstellen, kaders wb sancties en richtlijnen beschrijven en implementeren.
4. Aannameprotocol herzien en implementeren

### Schooljaar:

'25/'26

'25/'26

'25-'26

'25-'26

# Leerlingen toerusten met goed onderwijs



SECTOR

## Sectordeel:

De focus van het (v)so blijft liggen op de primaire taak: onderwijs bieden op het niveau dat recht doet aan de bestaande en nog te ontwikkelen capaciteiten en talenten van de leerling.

Wij hebben realistische maar hoge verwachtingen, die ook genormeerd zijn. We werken opbrengstgericht aan alle vak- en vormingsgebieden. Leerlingen stromen daardoor goed voorbereid door naar dagbesteding, arbeid of vervolgonderwijs. We zetten onderwijsondernemerschap in om het perspectief van de leerling op een betere plek in de maatschappij significant duurzaam te verbeteren.

## Bekijk ook:

- [Sta Open](#)
- [BOORjaarplan 2024](#)
- [Website](#)
- [Schoolgids](#)

SCHOOL

## Basisvaardigheden verstevigen

### *Burgerschap*

De werkgroep burgerschap behouden is onmisbaar om het programma tijdig bij te kunnen (bij)sturen, van elkaar te leren en verder te ontwikkelen.

Actiepunten vanuit evaluatie 2024-2025

- Het wordt als een uitdaging ervaren om zowel de ontworpen lessen als de workshops van Digital Playground op maat te maken voor onze diverse doelgroep. Een zelfde aanpak met enkel de differentiatie vanuit de docent blijkt een uitdaging. Aankomend schooljaar zal er een duidelijkere splitsing in praktijkonderwijs (pro), onderbouw (ob) en bovenbouw (bb) komen, zodat er per afdeling meer vraaggericht aan competenties van de leerlingen gewerkt kan worden.
- Er zijn grote verschillen geweest in de aanpak van de docenten. Sommige docenten gaven een les in één uur, soms in een blokkuur, sommigen elke week en sommigen om de week. Hier moeten duidelijkere afspraken over worden gemaakt.
- Bepalen welke methode gewenst is om het geleerde te meten en te borgen.
- Er wordt gekeken naar een passende methode LOB

### *Digitale geletterdheid*

Digitale geletterdheid is een onderdeel van het bredere burgerschapsonderwijs. De werkgroep digitale geletterdheid heeft afgelopen schooljaar gezamenlijk bepaald op welke manier de Recon invulling wil gaan geven aan de SLO doelen. Er wordt hierin gericht op de digitale geletterdheid voor zowel personeelsleden, als voor leerlingen. Aankomend schooljaar (25-26) zal dit uitgewerkt worden in een beleidsdocument en stapsgewijs uitgerold worden onder het personeel.

### *Taal & rekenen*

Om de referentieniveaus in kaart te kunnen brengen gaan wij overstappen naar DIA-toetsen. Deze manier van toetsen kan ingezet worden voor zowel het praktijkonderwijs, als vmbo- en havo-leerlingen. De DIA toetsen lijken aan te sluiten bij de manier waarop wij klassen- en schoolanalyses inzichtelijk willen krijgen. Daarnaast geeft de DIA toets ook een duidelijk beeld van de groei van individuele leerlingen, waardoor het een toegevoegde waarde is in gesprekken met leerlingen en ouders.

## Bekijk ook:

- [Beleidsplan basisvaardigheden](#)
- [Pijlers burgerschap](#)
- [Lessen burgerschap](#)
- [Pestprotocol](#)
- [Leerling reglement](#)

[« Vorige pagina](#)

[« volgende pagina](#)

[« Naar start](#)

# Leerlingen toerusten met goed onderwijs



[Vervolg]

## *MBO 1 traject*

De pilot van het MBO-traject is een groot succes gebleken. Alle leerlingen die op gaan voor examens, lijken dit ook te gaan behalen. Het MBO-traject is een intensief traject waarbij de betrokken docenten veel hebben moeten samenwerken met collega-scholen en begeleid zijn door stichting BOOR. Dit heeft geresulteerd in een waardevolle en vruchtbare samenwerking. Er komt steeds meer structuur in.

## Doelen aankomend schooljaar:

- Volledig aanbod van branches/profielvakken realiseren door diversiteit te verbreden.
- Duidelijke toewijzing van verantwoordelijkheden en effectieve communicatiekanalen rondom stage-uren en -opdrachten.
- Overzichtelijke planners per blok ontwikkelen.
- Er is behoefte aan beoordelingscriteria voor Nederlands, rekenen, burgerschap, keuzedeel en LOB. Daarnaast moet er per profielvak een doorgaande lijn komen, waarin de onderwijsinhoud en beoordelingswijze worden vastgelegd, inclusief een duidelijk tijdspad.
- Vastleggen toelatingscriteria mbo 1.

## *Vakgroepoverleg*

Intern is het lastig om vakgroepoverleg vorm te geven vanwege de kleine afdelingen. We hebben per vak per niveau maar één vakdocent in huis, waardoor overleg met anderen niet mogelijk is. Om deze reden proberen we vakgroep overleggen met andere scholen te organiseren, zoals met het Zadkine, de Mytyschool en de Hugo de Groot. De noodzaak voor ons bestaat vooral in de bovenbouw, vanwege de afstemming van PTA's en de afstemming voor de uitstroom naar het MBO. Tijdens de Boor studiedag zullen we bij andere SO/VSO scholen gaan kijken, waardoor dit vakgroepoverleg daar ook een plek zal krijgen.

[« Vorige pagina](#)

[« volgende pagina](#)

[« Naar start](#)



### Tips vanuit Boor:

- Ontwikkeling en implementatie beleid digitale (beeld)geletterdheid;
- Samenhangend beleid ontwikkelen en implementeren mbt burgerschapsonderwijs (en MDT en LOB voor vso);
- Gebruik maken van elkaars expertise en faciliteiten;
- Curriculumontwikkeling en uitbreiding;
- Uitvoering Noord-Zuidplan: We koppelen in-, door- en uitstroom van de leerlingen aan uitstroomprofielen en hoge toekomstkansen. We definiëren de kerntaak van elke locatie als dagbesteding, arbeid of vervolgonderwijs met aandacht voor doorgaande leerlijnen. Van hieruit organiseren we een zo volledig mogelijk dekkend en thuisnabij aanbod. Leerlingen kunnen gebruikmaken van de expertise en faciliteiten van al onze scholen en samenwerkingspartners.

### Bekijk ook:

- [BOORjaarplan 2024](#)

### Actiepunten:

Schooleigen activiteiten om bij te dragen aan de sectoractiepunten en schooleigen actiepunten voortkomend uit de doelstelling

### Schooljaar:

#### Actie 1 Beleidsplan burgerschap en digitale geletterdheid

- Beschrijven en implementeren
- Borgen

'25/'26

'26/'27

#### Actie 2 Implementeren nieuwe referentietoetsen basisvaardigheden taal & rekenen

- Afnemen volgens afspraken in het beleid
- Analyses maken op groepsniveau
- Analyses maken op schoolniveau

'25/'26

'25/'26

'26/'27

#### Actie 3 Samenwerking mbt MBO1 traject verstevigen

- Samenwerking MBO vasthouden en beleid implementeren voor volgende jaargroepen
- Vastgestelde beleid borgen.

'25/'26

'26/'27

**Actie 4 Vakgroepoverleg (intern en extern) intensiveren met een verantwoordelijke als voorzitter.** Samenwerking met Zadkine, Hugo de Groot en Mytyschool behouden.

'25/'26

### Bekijk ook:

- [Website](#)
- [Schoolgids](#)

[« Vorige pagina](#)

[« volgende pagina](#)

[« Naar start](#)

# Nieuwe onderwijskundige verbindingen



SECTOR

## Sectordoel:

Iedere leerling verdient het dat zijn talent onderzocht, gezien, ontwikkeld en benut wordt. In-, door- en uitstroom koppelen wij daarom aan hoge toekomstkansen. We zien inclusie, internationalisering en samenwerking op grensgebieden als strategische instrumenten voor het vergroten van kansen voor onze leerlingen. Daarnaast vervullen we een rol als kennisknooppunt en (mede)uitvoerder van nieuwe passende arrangementen. Hiermee ondersteunen we een (onderwijskundige- en maatschappelijke) transformatie. Wij denken over de grenzen van onze primaire verantwoordelijkheid heen, maar blijven in de uitvoering van de innovaties 'bij onze eigen leest'. Om te innoveren gaan wij duurzame samenwerkingen aan binnen de driehoek OCW, VWS, SZW. Nieuwe onderwijskundige verbindingen gaan we evidence informed aan en op basis van data analyse.

## Bekijk ook:

- [Sta Open](#)
- [BOORjaarplan 2024](#)

SCHOOL

## Kritisch kijken naar inclusief onderwijs door het onderwijsconcept en didactisch handelen te laten aansluiten op veranderende doelgroep en samenleving.

### *Nieuwe technologische ontwikkelingen*

Afgelopen jaren is de maatschappij dusdanig aan het veranderen waardoor AI een prominente plek heeft gekregen. Om het team hierin mee te nemen zijn zij afgelopen jaar getraind middels een aantal workshops om AI te gebruiken ter ondersteuning van eigen werk. Aankomend jaar zal er kritisch worden gekeken naar de beoordelingscriteria van de PTA's waarin rekening wordt gehouden met het gebruik van AI bij het maken van verslagen. Daarnaast zal er worden ingezet op hybride onderwijs voor leerlingen die fysiek geen volledig onderwijs kunnen volgen op school.

### *Leerwerktraject BBL voor MVI*

Daarnaast is gebleken dat niet alle leerlingen in de basisberoepsgerichte leerweg gebaat zijn bij het leren in een schoolse setting. Een aantal van hen leert beter op het moment dat zij in de praktijk aan de slag zijn met realistische opdrachten. Deze leerlingen komen voor in de leerlingenpopulatie van het vmbo van het Grafisch Lyceum Rotterdam, de Recon openluchtschool en Mytyschool de Brug. Om hen toch op een passende manier naar een diploma te begeleiden, wordt de mogelijkheid tot het volgen van een leerwerktraject aangeboden via Cam on Wheels. Wanneer de leerling het leerwerktraject met goed gevolg afrondt, dan is het resultaat een vmbo-diploma "Leerwerktraject basisberoepsgerichte leerweg" waarmee de leerling zich kan aanmelden bij iedere niveau2-mbo-opleiding. Dit traject is gericht op de grafische industrie aangezien het GLR een vakschool met enkel het profiel Media, Vormgeving en ICT betreft.

### *Bovenschools Stagebureau (BSBB)*

Er is nauw contact met het BSBB over plaatsing van leerlingen in stages, maar ook in sectorprojecten zoals bij het UTC of bij de jobacademie. Voor zowel het praktijkonderwijs en het College is het soms noodzakelijk om te kijken naar een alternatieve vorm van uitstroom. Meerdere leerlingen van de Recon nemen deel aan deze projecten. Er wordt aankomend jaar gekeken of leerlingen die deexamen doen ook een praktijkstage kunnen volgen.

## Bekijk ook:

- [Beleid RoM](#)
- [Website](#)
- [Schoolgids](#)

« [Vorige pagina](#)

« [volgende pagina](#)

« [Naar start](#)



#### Tips vanuit Boor:

- Uitbreiding en bestendinging van het UTC inclusief gemeenschappelijk stagebureau;
- Overgang van vso naar dagbesteding, arbeid en vervolgonderwijs versoepelen en breder toegankelijk maken;
- Aanbod dagprogrammering uitbreiden (in IKECs). Dagprogrammering = gestructureerd aanvullend aanbod dat op school, buiten reguliere schooltijden, plaatsvindt en aangeboden wordt door samenwerkingspartners;
- Het ontwikkelen van een visie op inclusief onderwijs voor de doelgroep;
- Het aangaan van een samenwerking met (minimaal 1) reguliere sbao- of vo-school van BOOR en het in gezamenlijkheid ontplooiën van activiteiten die bijdragen aan inclusie.

#### Bekijk ook:

- [BOORjaarplan 2024](#)

#### Actiepunten:

Schooleigen activiteiten om bij te dragen aan de sectoractiepunten en schooleigen actiepunten voortkomend uit de doelstelling

#### Schooljaar:

**Actie 1 Kritisch kijken naar inclusief onderwijs door het onderwijsconcept, didactisch handelen te laten aansluiten op veranderende doelgroep en samenleving.** Concreet wordt gekeken naar: '25/'27

1. Invoeren nieuwe technologische ontwikkelingen zoals AI en hybride onderwijs
2. Leerwerktraject voor BBL'ers met MVI profiel bij Cam on Wheels
3. Alternatieve uitstroom via jobacademie/UTC

[« Vorige pagina](#)

[« volgende pagina](#)

[« Naar start](#)

# Sectorgebonden bedrijfsvoering



SECTOR

## Sectordoel:

Goede bedrijfsvoering is een randvoorwaarde voor het goed functioneren van een school. Onder bedrijfsvoering verstaan we: personele zaken, ICT, financiën, corporate communicatie, huisvesting, bestuur en beleid, organisatieontwikkeling en algemene zaken. We organiseren bedrijfsvoeringsprocessen sterk, efficiënt en zoveel mogelijk uniform. Omdat de bedrijfsvoering in dienst van het primaire proces staat, is er voldoende aandacht voor de decentrale behoefte van de specifieke opdracht of populatie van de school. Daarnaast onderzoeken we hoe logistiek zich verhoudt tot onze bedrijfsvoering.

## Bekijk ook:

- [Sta Open](#)
- [BOORjaarplan 2024](#)

SCHOOL

## *Bevoegdheidseisen/behouden bekwaamheid personeel*

Personeelsbeleid wordt op sectorniveau herzien door BOOR met als doel om zich als een aantrekkelijke werkgever te presenteren en voor het terugdringen van het lerarentekort door het anders organiseren door bijvoorbeeld vakmensen binnen het onderwijs aan te trekken. Uitbreiding met leraarondersteuner B wordt onderzocht en mogelijk ingezet voor de Leerroute 4 klas.



## *Organisatiestructuur MT*

Afgelopen schooljaar zijn we gestart in een nieuwe organisatiestructuur binnen het MT. De aansturing van beide afdelingen (pro en college) was verdeeld over twee afdelingsleiders waarvan één verantwoordelijk was voor personeelsbeleid en één voor onderwijskwaliteit. Daarnaast hadden de zorgcoördinatoren de verantwoordelijkheid over leerlingenzorg. Doordat het leerlingenaantal al jarenlang groeit en we ook te maken hebben gekregen met een groei in thuiszitters en in leerlingen op leerroute 4, bleek de spanwijdte te groot voor twee afdelingsleiders (niet fulltime aanwezig) om de focus te kunnen behouden. Het onderwijs, de leerlingen en het lesgevend team is gebaat bij een duidelijke aansturing en nabijheid. Afgelopen schooljaar is de opzet, gezamenlijk met het lesgevend personeel geëvalueerd en aangepast voor volgend schooljaar. We zullen gaan werken met drie afdelingsleiders, verantwoordelijk voor 3 afdelingen: Praktijkonderwijs, College onderbouw, College bovenbouw. Aankomende schooljaar zal dit regelmatig gemonitord en geëvalueerd moeten worden.

## Bekijk ook:

- [Stichting vrienden](#)

« [Vorige pagina](#)

« [volgende pagina](#)

« [Naar start](#)



#### Tips vanuit Boor:

- Anders Organiseren;
- Herziening functiehuis;
- Uitvoering Integraal Huisvestingsplan conform eisen uit het Noord-Zuidplan.

#### Bekijk ook:

- [BOORjaarplan 2024](#)

#### Actiepunten:

Schooleigen activiteiten om bij te dragen aan de sectoractiepunten en schooleigen actiepunten voortkomend uit de doelstelling

**Actie 1 Uitbreiding met leraarondersteuner B wordt onderzocht en mogelijk ingezet voor de Leerroute 4 klas.**

#### Schooljaar:

'25/'26

#### Actie 2 Nieuwe organisatiestructuur MT

- Taakverdeling vastleggen in normjaartaken
- Evaluatie midden- en einde schooljaar hoe de nieuwe organisatie wordt ervaren bij zowel MT als bij werknemers
- Einde schooljaar waar nodig aanpassingen doen.

'25/'26

[« Vorige pagina](#)

[« volgende pagina](#)

[« Naar start](#)

# Volwaardig partnerschap



SECTOR

## Sectordeel:

Collega-scholen, stakeholders, ouders en leerlingen zijn onze partner. Samen hebben we meer expertise en kunnen we meer bereiken. Wij zoeken daarom actief naar gelijkwaardig, elkaar versterkend, partnerschap.

Wij denken verder dan stereotype invullingen en kijken naar wat wél kan. Alle partners kunnen rekenen op vertrouwen, medezeggenschap en zoveel mogelijk gezamenlijke besluitvorming.

## Bekijk ook:

- [Sta Open](#)
- [BOORjaarplan 2024](#)

SCHOOL



## *Invloed leerlingen op onderwijsbeleid/leerling-participatie*

Actieve leerlingenraad die getraind wordt om op juiste wijze hun stem te laten gelden en deel te nemen in een gemeenschappelijk leerlingenraad. De leerlingenraad heeft aankomend jaar als speerpunt om mee te denken over telefoonbeleid op school.

## *Ouders*

Wij hebben een actieve MR. Echter is de ouderbetrokkenheid buiten de MR instabiel, we blijven hierin stimuleren en out of the box denken om ouders te betrekken bij de school van hun zoon/dochter door interessante ouderavonden te organiseren. Zo wordt er jaarlijks een thema-avond georganiseerd, een informatie avond en een avond betreffende uitstroom en toekomst. Ouders worden drie keer per jaar uitgenodigd voor een gesprek over de ontwikkeling van hun kind met de mentor (2x MOL gesprek) of met de vakdocenten (1x voortgangsgesprek). Daarnaast is het voor ons een belangrijk speerpunt om meer richting te geven aan communicatielijnen met ouders. Ouders hebben verschillende verwachtingen waardoor het aangeven van kaders hierin nodig is.

## *Samenwerkingsverbanden*

Omdat wij een regio-functie hebben werken wij bij het plaatsen van leerlingen samen met verschillende samenwerkingsverbanden. Alle samenwerkingsverbanden hebben een eigen visie en werkwijze. Hierdoor zijn er grote verschillen en is het soms onduidelijk voor ons, maar tevens voor het samenwerkingsverband, welke kaders wij als school en zij als samenwerkingsverbanden hanteren. Wij willen aankomend jaar aandacht besteden aan de samenwerking met de verschillende samenwerkingsverbanden zodat we meer op 1 lijn komen.

## Bekijk ook:

- [Organisatie leerlingenraad](#)
- [Website](#)
- [Schoolgids](#)

[« Vorige pagina](#)

[« volgende pagina](#)

[« Naar start](#)



### Tips vanuit Boor:

- Inrichting gemeenschappelijke leerlingenraad (in 2024-2025 is dit succesvol afgerond).

### Bekijk ook:

- [BOORjaarplan 2024](#)

### Actiepunten:

Schooleigen activiteiten om bij te dragen aan de sectoractiepunten en schooleigen actiepunten voortkomend uit de doelstelling

**Actie 1: Communicatieprotocol intern en extern actualiseren en borgen.**

### Schooljaar:

'25-'26

**Actie 2: Samenwerking met samenwerkingsverbanden verbeteren.**

Er wordt een grote bijeenkomst op de Recon georganiseerd waar alle samenwerkingsverbanden voor worden uitgenodigd. Doel hiervan is verduidelijking van aannamebeleid en de kaders van ondersteuning die wij kunnen bieden.

'25-'26

**Actie 3: Beleidsplan telefoongebruik**

- Vaststellen in samenwerking met leerlingenraad en pilot starten
- Implementeren

'25-'26

'26-'27

### Bekijk ook:

- [Website](#)
- [Schoolgids](#)

[« Vorige pagina](#)

[« volgende pagina](#)

[« Naar start](#)

# Passend aanbod



SECTOR

## Sectordeel:

Om hoogwaardig onderwijs te kunnen garanderen zijn we flexibel, creatief en onuitputtelijk in het bedenken, uitwerken en uitproberen van manieren om onze leerlingen in staat te stellen zich te ontwikkelen. We laten onderwijs en zorg dusdanig samenvloeien, dat we in een afgestemd pedagogisch klimaat voorzien in de (individuele) ondersteuningsbehoeften.

## Bekijk ook:

- [Sta Open](#)
- [BOORjaarplan 2024](#)

SCHOOL

## Pedagogisch-didactisch klimaat

De Recon hanteert een leerlijn voor medische zelfstandigheid. Leerlingen worden hierop ingeschaald en gedurende hun schoolloopbaan gestimuleerd en begeleid om stappen te maken in hun zelfstandigheid. Dit betreft zelfstandig in het praktische deel van hun ziekte (medicatie inname, handelingen) en het sociale stuk (hoe ga ik om met mijn ziekte?). Deze leerlijn komt terug in doelen van het OPP en in Mentor-Ouder-Leerling (MOL) gesprekken.



## RoM fase 3

Ook hebben wij de afgelopen jaren steeds vaker te maken met leerlingen met psychische problemen en somatische klachten. Hiervoor hebben wij een thuiszittersprogramma Recon op Maat. Recon op Maat bestaat uit verschillende fases. Fase 1 en 2 zijn fases waarin we zien dat de huidige didactische en pedagogische aanpak past bij wat de leerlingen nodig hebben. In fase 3 gaan leerlingen over naar reguliere klassen en blijft de Rom-mentor slechts aanwezig op de achtergrond. Bij deze leerlingen is het schakelen naar een nieuwe klas en meerdere verschillende vakdocenten lastig. Deze leerlingen vallen vaak terug op hun RoM-mentor en het verzuim wordt hoger.



Aankomend schooljaar wordt bekeken hoe we deze overstap geleidelijker kunnen laten verlopen. De RoM-mentor zal sneller afscheid nemen en de leerling valt na ongeveer 6 weken in fase 3 onder de reguliere mentor. Hierdoor hopen we dat de verbinding met de nieuwe mentor, die veelvuldiger zichtbaar is en betrokken bij de groep de begeleiding op zich kan nemen.

## Bekijk ook:

- [Populatiebeschrijving](#)
- [Evaluatie zelfstandig reizen](#)
- [SOP PRO](#)
- [SOP College](#)

[« Vorige pagina](#)

[« volgende pagina](#)

[« Naar start](#)

# Passend aanbod



[Vervolg]

SCHOOL

## *Verzuim*

Het verzuim is bij onze doelgroep een aandachtspunt. Veel leerlingen zijn niet volledig belastbaar en komen met een aangepast rooster naar school. Hierin proberen we een vaste structuur af te spreken, maar vanwege de verschillende hoofdvakken die worden gegeven en verplicht gevolgd moeten worden, ontkomen we er niet aan dat leerlingen op verschillende tijden naar school komen. Leerlingen maken dan vaak individuele afspraken met docenten. Hier krijgen we moeilijk grip op, waardoor het niet altijd goed gemonitord kan worden hoe vaak leerlingen op school zijn of welke lessen zij volgen. Het overzicht hierin ontbreekt momenteel nog.

[« Vorige pagina](#)

[« volgende pagina](#)

[« Naar start](#)



### Tips vanuit Boor:

- Actualiseren en uitvoeren beleid en aanbod onderwijs zorg;
- Inrichting school overstijgende expertteams (nader te bepalen).

### Bekijk ook:

- [BOORjaarplan 2024](#)

### Actiepunten:

Schooleigen activiteiten om bij te dragen aan de sectoractiepunten en schooleigen actiepunten voortkomend uit de doelstelling

**Actie 1 ROM fase 3 verstevigen door na maximaal 6 weken een warme overdracht te doen van RoM mentor naar reguliere klassenmentor.**

'25/'26

### Actie 2 Medisch sociale leerlijn herzien en structureel inzetten

- Leerlijn implementeren in OPP en MOL-gesprekken
- Leerlijn borgen

'25/'26

'26/'27

**Actie 3 Werkgroep rondom verzuimbeleid opstellen, kaders wb sancties en richtlijnen beschrijven, met positief doel richting aanwezigheid.**

- Beleid rondom aangepaste roosters vaststellen
- Beleid implementeren

'25/'26

'26/'27

### Actie 4 Aannameprotocol

- Herzien
- Implementeren
- Borgen

'25-'26

'25-'26

'26-'27

### Schooljaar:

### Bekijk ook:

- [Beleid RoM](#)
- [Zorgstructuur](#)
- Medisch-  
sociale leerlijn:
  - [PRO](#)
  - [College](#)

[« Vorige pagina](#)

[« volgende pagina](#)

[« Naar start](#)